

**RO** 1-8

**GYSFLASH 1.12**

## INSTRUCȚIUNI DE SECURITATE



Acest manual de utilizare cuprinde reguli de funcționare ale aparatului dumneavoastră cât și prevederi privind asigurarea securității personale. Vă rugăm să citiți cu atenție manualul înainte de prima utilizare și să îl păstrați aproape pentru consultări ulterioare. Acest dispozitiv trebuie utilizat numai pentru încărcare, respectând limitele indicate pe dispozitiv precum și în manual. Respectați instrucțiunile relative la securitate. Producătorul nu va fi răspunzător în cazul unei utilizări inadecvate sau periculoase a produsului.

Această aparatură poate fi utilizată de către copiii cu vârsta de cel puțin 8 ani, precum și de persoane cu capacități fizice, senzoriale sau mentale reduse sau lipsite de experiență/ cunoștințe, NUMAI DACĂ acestea se află sub atență supraveghere sau dacă li s-au administrat în prealabil instrucțiunile privind utilizarea aparatului în deplină securitate. Le este interzis copiilor a se juca cu aparatul. Curățarea și întreținerea nu trebuie efectuate de către copii fără ca aceștia să fie supravegheați.

A nu se utiliza sub nicio formă pentru a încărca baterii nereîncărcabile.

A nu se încărca sub nicio formă o baterie înghețată sau deteriorată.

A nu se utiliza aparatul în cazul în care cablul de alimentare sau adaptorul sunt deteriorate.

Nu utilizați aparatul în cazul unei deteriorări a cablului de încărcare sau dacă prezintă un defect de montaj, pentru a evita orice risc de scurtcircuitare a bateriei.

Modul de funcționare automat cât și restricțiile privind utilizarea sunt explicate mai jos în acest manual de utilizare.

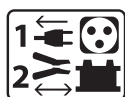
**Risc de explozie și de incendiu.**

O baterie ce se află la încărcat poate emana gaz explozibil. Pe durata încărcării, bateria trebuie poziționată într-un loc bine ventilat.

- Evitați flăcările și scântelele. Nu fumați.

**Cuplare / Decuplare**

- Opriți alimentarea înainte de a cupla sau decupla cablurile de pe baterie.



- Borna bateriei care nu este legată la șasiu trebuie cuplată prima. Cea de-a doua conexiune trebuie făcută pe șasiu, departe de baterie și conducta către combustibil. Încărcătorul bateriei trebuie așadar conectat la rețea.
- După încărcare, deconectați încărcătorul de la priză, apoi scoateți conexiunea șasiului și, în final, conexiunea bateriei, în ordinea indicată.

**Racordare :**

Aparat clasa II

- Racordarea la rețeaua de alimentare trebuie să se efectueze respectând reglementările naționale de instalare.

**Întreținere :**

- În cazul în care cablul de alimentare este deteriorat, acesta trebuie înlocuit de către producător, de către departamentul de service al acestuia, sau de către persoane calificate în mod similar, pentru a evita un eventual pericol.

**Reglementări :**

- Dispozitiv conform cu directivele europene.
- Declarația de conformitate este disponibilă pe site-ul nostru web.



- Marcă în conformitate cu EAC (Comunitate Economică Euroasiatică).



- Echipament conform cu standardele britanice. Declarația de conformitate britanică este disponibilă pe site-ul nostru (vezi pagina de copertă).



- Produs ce corespunde normelor Marocane.
- Declarația C<sub>M</sub> (CMIM) este disponibilă pe site-ul nostru web.

**Casarea :**

- Acest material face obiectul unei colectări selective. Nu aruncați produsul în gunoiul menajer.

## DESCRIERE GENERALĂ

GYSFLASH 1.12 este ideal pentru reîncărcarea majorității bateriilor mici de plumb-acid de 12 V, cu sau fără întreținere, utilizate în mod obișnuit pentru motociclete, jet ski-uri și multe alte vehicule mici. Aceste baterii pot fi de mai multe tipuri, de ex: GEL (electrolit gelatinos), AGM (electrolit impregnat), WET, MF (fără întreținere), CA (calciu)...

Acest încărcător a fost special conceput pentru încărcarea bateriilor de 12 V (6 celule de 2 V) de la 1Ah la 32Ah sau pentru menținerea încărcării până la 100Ah.

## PORNIRE

1. Conectați încărcătorul la baterie cu ajutorul accesoriului dorit (*cleme, borne etc.*).
2. Conectați încărcătorul la priza de rețea (rețea monofazată 220-240Vac 50-60Hz).
3. În timpul încărcării, dispozitivul indică starea de încărcare. Când marorul **OK** clipește, bateria este pregătită să demareze motorul. Iar când marorul **OK** rămâne aprins, înseamnă că bateria este complet încărcată.
4. După încărcare, deconectați încărcătorul de la rețeaua electrică și scoateți conexiunile bateriei.

## MOD DE ÎNCĂRCARE

### • Descrierea modului de încărcare :

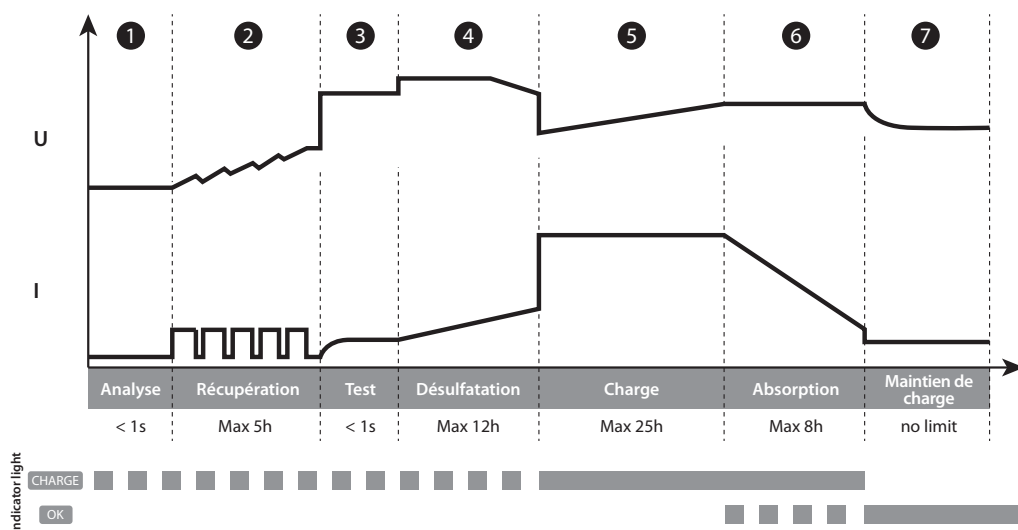
#### Modul CHARGE (14.5 V/1A) :



Mod pentru încărcarea bateriilor mici de plumb-acid de 12 V de la 1Ah la 32Ah și până la 100 Ah pentru menținerea încărcăturii. Ciclu de încărcare automată în șapte etape.

### • Curbă de încărcare :

GYSFLASH 1.12 utilizează o curbă de încărcare avansată în șapte etape care asigură performanța optimă a bateriei dumneavoastră.



#### Etapa ① : Analiză

Analiza stării bateriei (nivel de încărcare, polaritate inversă, baterie conectată greșit...)

#### Etapa ② : Recuperare (0.5 A)

Algoritm pentru recuperarea elementelor deteriorate în urma unei descărcări profunde.

#### Etapa ③ : Testare

Testarea bateriei sulfatate

#### Etapa ④ : Desulfatare (15.8V)

Algoritm desulfatării bateriei.

#### Etapa ⑤ : Încărcare (1A)

Încărcare rapidă la curent maxim, ce permite atingerea unui nivel de încărcare de 80%.

#### Etapa ⑥ : Absorbție (14.5V)

Încărcare cu tensiune constantă pentru a atinge nivelul de încărcare de 100%.

#### Etapa ⑦ : Menținerea încărcării (13.6V)

Menținerea unui nivel maxim de încărcare al bateriei.

### • Timp de încărcare estimat



Capacitatea bateriei	2Ah	10Ah	20Ah	32Ah
Timp de încărcare 20% >>> 80%	2h	6h	12h	19h



În cazul în care motocicletă este echipată cu o priză de 12 V, GYSFLASH 1.12 poate încărca bateria prin această priză cu ajutorul sistemului CAN-BUS, fără a fi nevoie să porniți panoul de control. În această configurație, conectați adaptorul pentru brichetă (ref. 029439) la încărcător și la priza de 12 V a motocicletei, apoi urmați procedura „Punere în funcțiune” de la pagina anterioară. În unele cazuri, este posibil ca încărcarea să nu înceapă decât după 2 minute de la efectuarea conexiunilor.

### • Securitate :



GYSFLASH 1.12 are un set de dispozitive care îl protejează împotriva scurtcircuitelor și a inversării polarității. Acesta are un sistem care previne scântelele atunci când încărcătorul este conectat la baterie. Acest încărcător este dublu izolat și este compatibil cu sistemele electronice ale vehiculului.

GYSFLASH 1.12 este echipat cu un senzor de temperatură încorporat care îi permite să adapteze curentul de încărcare la temperatura mediului ambiant pentru a evita supraîncălzirea componentelor electronice interne.

### ANOMALII, CAUZE, REMEDII

	Anomalii	Cauze	Remedii
1	Martorul  clipește rapid.	<ul style="list-style-type: none"> <li>• Polaritate inversă</li> <li>• Tensiunea bateriei este prea mare</li> </ul>	<ul style="list-style-type: none"> <li>• Verificați dacă clemele sunt corect conectate.</li> <li>• Verificați dacă bateria este una de 12 V.</li> </ul>
2	Martorul  clipește încet.	Baterie descărcată sau tensiune foarte scăzută.	Schimbați bateria.
3	Martorul  este aprins.	<ul style="list-style-type: none"> <li>• Nu s-a reușit încărcarea, bateria nu poate fi recuperată.</li> <li>• Defecțiune termică</li> </ul>	<ul style="list-style-type: none"> <li>• Schimbați bateria și reîncepeți încărcarea.</li> <li>• Temperatura ambiantă este prea ridicată (&gt;50°C), ventilați încăperea și lăsați încărcătorul să se răcească.</li> </ul>
4	Martorul  clipește.	Încărcător în modul așteptare.	Conectați o baterie la încărcător pentru a schimba modul de așteptare.

### CONDIȚII DE GARANȚIE

Garanția acoperă toate defectele precum și cele de fabricație timp de 2 ani, începând cu data de achiziție (piese și manoperă).

Garanția nu acoperă :

- Orice altă daună datorată transportului.
- Uzura normală a pieselor (Ex. : cabluri, cleme etc.).
- Incidente datorate utilizării necorespunzătoare (eroare de alimentare cu energie electrică, cădere, demontare).
- Defecțiuni legate de mediul înconjurător (poluare, rugină, praf).

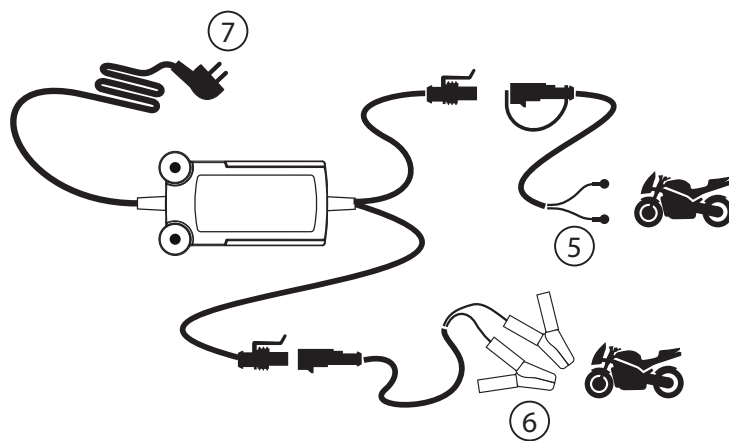
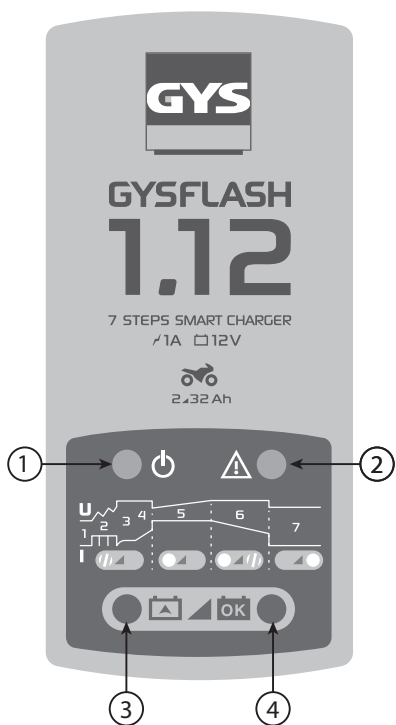
În cazul unei defecțiuni, returnați dispozitivul către distribuitorul dvs., însoțit de:

- dovada achiziționării date (chitanță, factură etc.)
- o notă explicativă a defectului.

## TABEL TEHNIC

	<b>Gysflash 1.12</b>
Referințe model	029361 029514 (UK)
Tensiune de alimentare nominală	~ 220-240 VAC 50 / 60 Hz
Putere nominală	18W
Tensiuni nominale de ieșire	12 VDC
Curent de ieșire nominal	1A
Capacitate nominală a bateriei	2 – 32Ah (max. 100Ah)
Consumul bateriilor în repaus	< 0.5mA
Fluctuații	< 150mV rms
Curbă de încărcare	IU <sub>0</sub> U
Temperatură de funcționare	-20°C – +50°C
Temperatură de depozitare	-20°C – +80°C
Indice de protecție	IP65
Nivel de protecție	Class II
Nivelul zgomotului	< 50dB
Greutate	0.35 Kg
Dimensiuni (L x H x P)	130 x 80 x 38 mm
Norme	EN 60335-1 EN 60335-2-29 EN 62233 CEI EN 60529 EN 50581 EN 55014-1 EN 55014-2 CEI 61000-3-2 CEI 61000-3-3

**PLASTRON**



RO

- ① Așteptare

---

- ② Eroare

---

- ③ Încărcare în curs

---

- ④ Încărcare finalizată

---

- ⑤ Ochiuri de încărcare

---

- ⑥ Cleme de încărcare

---

- ⑦ Priză alimentare



**GYS SAS**

1, rue de la Croix des Landes  
CS 54159  
53941 SAINT-BERTHEVIN  
Cedex Franța